

Bærbar mini-vinsj for drill

# **PULLEY-MAN 300 kg**

---

Brukerveiledning \_\_\_\_\_



CE

**252-113-14**

## Innhold

1 – Bruk .....	2
2 – Sikkerhetsinstruksjoner .....	3
3 – Garanti .....	4
4 – Mottagelse av utstyret .....	5
5 – Obligatorisk regelmessig sjekk av utstyret .....	5
6 – Presentasjon av maskinen.....	6
7 – Bruk – Lagring – Transport.....	8
8 – Montering og oppstart .....	9
9 – Service og vedlikehold .....	15
10 – Avvikling – demontering – kasting .....	22
11 – Samsvarserklæring .....	22
12 – Driftsfeil.....	23
13 – Vedlegg .....	24
A. Tilleggsutstyr	
B. Reservedeler	
C. Vedlikeholdsveiledning	

Alle nye brukere må lese oppstartsinstruksjonene nøye før de bruker vinsjen for første gang. Disse instruksjonene vil hjelpe brukeren å bli kjent med vinsjen og bruke den etter beste evne. Oppstartsinstruksjonene inneholder viktig informasjon om hvordan du bruker vinsjen på en sikker og korrekt måte. Å følge disse instruksjonene kan bidra til å forhindre risiko, minimere reparasjonskostnader, redusere nedetid og øke vinsjens levetid. Bruksanvisningen må alltid være tilgjengelig på vinsjens operasjonssted. I tillegg til oppstartsinstruksjonene og forskriftene knyttet til forebygging av ulykker, er det viktig å vurdere gjeldende regler når det gjelder industrisikkerhet og aktuelle standarder som er gjeldende i hvert land.

I tillegg til instruksjonene over, advarer vi mot enhver form for feil bruk eller håndtering angitt nedenfor. **Det er farlig og forbudt å:**

- **Å FJERNE DRILLEN FRA VINSJEN NÅR DEN ER UNDER BELASTNING**
- **Stå nærmere enn 60cm til lasten.**
- **bruke annet ståltau enn originalt ståltau fra produsent med diameter og struktur spesifisert i denne brukerveiledningen.**
- **bruke skadet ståltau eller oppsplittet ståltau.**
- **ta tak i eller berøre et ståltau som er i bevegelse.**
- **bruke kroker uten krokspærre eller kroker som er i dårlig forfatning.**
- **løfte personer under alle omstendigheter**
- **utføre arbeid på vinsj som er under belastning eller når ståltauet er stramt.**
- **bruke vinsjståltauet som slepetau.**
- **ha hender eller klær o.l. i kontakt med bevegelige deler, spesielt området hvor tauet kveiles inn eller ut.**
- **belaste vinsjen utover angitt kapasitet.**
- **bruke deler som ikke er levert eller sertifisert av produsenten.**

## 3 – Garanti

Våre bærbare PULLEY-MAN minivinsjer leveres med 1 års garanti fra kjøpsdatoen. Det er selgers ansvar å reparere eventuelle driftsfeil som skyldes feil i konstruksjon, utførelse, komponenter eller materialfeil.

Garantien dekker ikke slitasje eller skade som skyldes mangel på vanlig eller regelmessig vedlikehold. Den dekker ikke skader som skyldes mangel på ettersyn, feilhåndtering eller feil bruk, spesielt ved overbelastning, trekk i vinkel, eller feiltilkobling.

Garantien dekker heller ikke skade som påføres person, last eller struktur.

Garantien gjelder ikke ved eventuell demontering, endringer eller bytte av mekaniske deler eller komponenter som er utført uten at dette er avtalt med oss eller utført av en operatør som ikke er godkjent av oss. Garantien gjelder kun for produsentens originaldeler. I garantiperioden kan selger for egen regning bytte ut eller reparere deler som anses å ha mangler som materialfeil eller konstruksjonsfeil.

Garantien dekker ikke normal slitasje, skader etter feil bruk, skader grunnet overbelastning og eller dårlig vedlikehold.

---

#### **4 – Mottak av utstyret**

- Inspiser emballasjen visuelt for å sjekke at den er i god forfatning.
- Dersom det oppdages problemer kontakt utsalgssted.
- Sjekk at vinsjen stemmer overens med bestillingen.

---

#### **5 – Obligatorisk regelmessig sjekk av utstyret**

Brukeren er pålagt å følge standardene som gjelder i sitt land.

- Gjøre undersøkelser som omfatter sjekk av at løftemaskinen er egnet til jobben som brukeren skal utføre, samt risikoen brukeren eksponeres for, og at den planlagte bruken er innenfor maskinens oppgitte bruksområde og kapasitet som beskrevet av produsenten.
- Inspeksjonen av monteringen og installasjonen skal omfatte sikring av at løftemaskinen er montert og installert i henhold til produsentens instruksjoner.
- Utstyret er underlagt årlig kontroll som involverer inspeksjon av tilstanden, vedlikeholdet samt brukstester og prøveløft.
- Inspeksjon av igangsetting, eller ny igangsetting ved eventuelt bytte av brukersted, konfigureringen eller bruksforholdene på samme sted, etter demontering og etterfølgende remontering av løftemaskinen, etter enhver større utskifting, reparasjon eller forandring som involverer viktige komponenter på løftemaskinen, eller etter en ulykke som skyldtes feil med en viktig komponent i løftemaskinen.
- Vedlikeholdsheftet skal benyttes til registrering av vedlikehold utført i henhold til maskinprodusentens anbefalinger samt alle andre inspeksjoner, vedlikeholdsarbeider, reparasjoner, utskifting av deler eller endringer utført på løftemaskinen. Det er viktig at alle utførte oppgaver registreres med dato for utført arbeid, navnet på personen eller bedriften som har utført arbeidet, typen arbeid utført, og frekvensen dersom det aktuelle arbeidet er periodisk vedlikehold. Dersom det utførte arbeidet innebærer utskifting av komponenter på maskinen, skal disse delene oppgis.
- 

Inspeksjonene må utføres i henhold til en protokoll og har til hensikt å sikre forebyggende vedlikehold hvor det kan oppdages eventuelle skader eller elementer som kan representere en fare.

## 6 – Presentasjon av maskinen

PULLEY-MAN bærbare vinsjer er løfte- og trekkeutstyr som er produsert i henhold til gjeldende standarder og forskrifter.

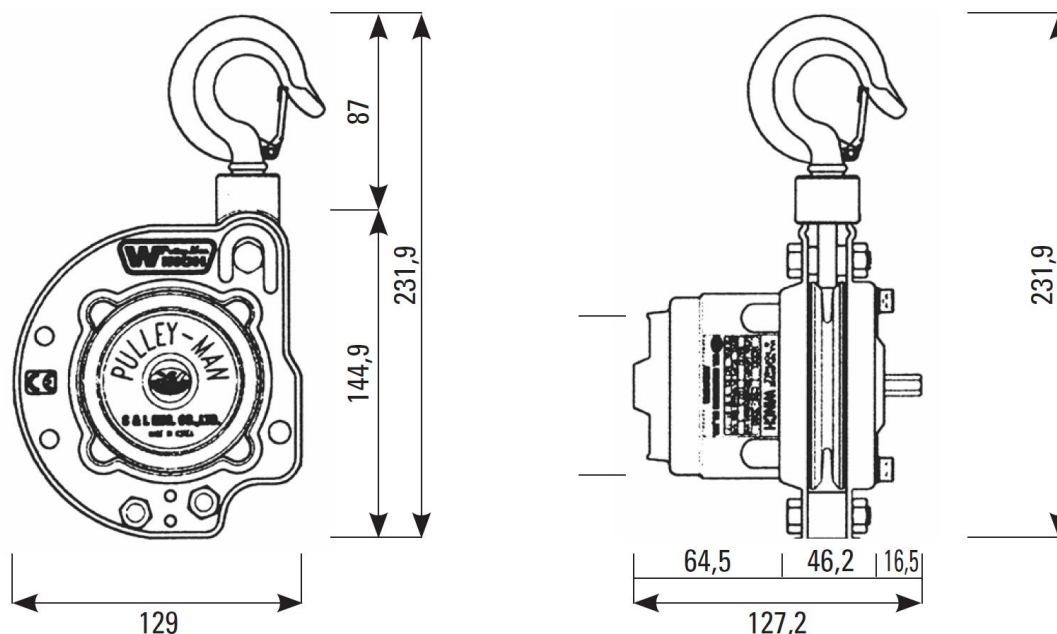
De brukes til løfting og transport av last.

### 6.1 – Beskrivelse

- PULLEY-MAN består hovedsakelig av reduksjonsgir, ramme og talje.
- Automatisk system for håndtering av last (reduksjonsgir med patentert selvåsende bremsemekanisme).
- Driverenhet: PULLEY-MAN kan brukes med alle oppladbare og vanlige elektriske skrutrekkere/driller.
- Taulengde:
  - ubegrenset ved trekking
  - begrenset til 50 m ved løfting (over 12 m reduseres løftekraften med 10 % per 10 m lengde).
- Leveres som standard med 12 m tau (Ø 4,76 mm galvanisert stålvaier).
- Mulige tilvalg: cf. vedlegg - §A - Tilleggsutstyr

### 6.3 – Dimensjoner

Dimensjoner i mm



## 6.4 – Tekniske spesifikasjoner

Referanser	PULLEY-MAN
Løftekapasitet med ett fall (kg)	300
Løftekapasitet med to fall (kg)	600
Trekke-/slepekapasitet med ett fall for last på hjul avhengig av helling (6°/12°/16°/27°/35°) (kg)	1500/975/825/585/450
Trekke-/slepekapasitet med to fall for last på hjul avhengig av helling (kg)	3 000/1 950/1 650/1 170/900
Ståltaulengde	- ubegrenset ved trekking/sleping - begrenset til 50 m ved løfting (over 12 m reduseres løftekraften med 10 % per 10 m lengde).
Ståltau	Ø 4,76 mm (7 x 19) galvanisert stålvaier. 12 m med krok, strømpe og endestopp.
Lineær hastighet (uten last/fullastet) med ett fall m/mn	10,3/3,73
Lineær hastighet (uten last/fullastet) med to fall m/mn	5,1/1,85
Vekt (med 12 m ståltau og krok) kg	7,5

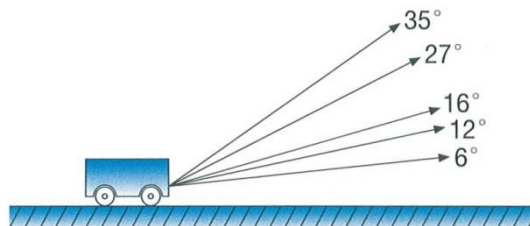
## 6.5 - Tilbehør (valgfritt)

PULLEY-MAN bærbare minivinsjer leveres som standard med 12 m ståltau og krok. I tillegg kan det leveres med en veggbrakett, og eller en trinse.

## 6.6 – Bruk

PULLEY-MAN kan brukes til løfte eller trekk:

- PULLEY-MAN kan brukes til løft eller til trekk for å flytte lasten horisontalt eller opp en gradert helling.
- PULLEY-MAN kan benyttes i alle stillinger, til og med i 360°.
- Trekkapasiteten varierer med lastens vekt, hellingsgrad og friksjonen mot underlaget:



		Bruk med 1 fall	Bruk med 2 fall
Maks. lastekapasitet for slep på hjul på flatt underlag, avhengig av helling	6°	1500 kg	3000 kg
	12°	975 kg	1950 kg
	16°	825 kg	1650 kg
	27°	585 kg	1170 kg
	35°	450 kg	900 kg

### Viktig!

Beregn avvik på 10-50 % på maksimumskapasitetene.

Tallene kan endre seg avhengig av arbeidsforholdene, -miljøet eller lastens friksjonskoeffisient.

- PULLEY-MAN festes på samme måte både ved løfting og trekking av last: Viktig at strukturen man forankrer seg i tåler belastningen.

---

## **7 – Bruk – Lagring – Transport**

- PULLEY-MAN bærbar minivinsj er enkel å oppbevare og transportere.
- Driverenheten (f.eks. drill) skal kobles fra vinsjen før lagring.
- Løsne ståltauet fra vinsjen og kveil det opp skikkelig ved lang tids lagring
- Hvis vinsjen ikke skal brukes over en lengre periode skal den rengjøres og smøres før oppbevaring.
- Hvis vinsjen er skadet, skal den repareres før oppbevaring. Dersom det er behov for reservedeler, bruk de som anbefales eller leveres av produsenten.
- Oppbevar PULLEY-MAN beskyttet mot fukt og støv.

## 8 – Montering og oppstart

### Viktig!

Montering og demontering må utføres av kvalifisert personell. PULLEY-MAN består hovedsakelig av reduksjonsgir, ramme og talje, og monteres/demonteres på følgende måte.

### 8.1. Montering av tau

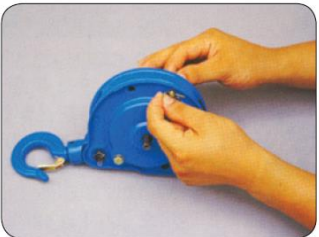
#### 8.1.1. Fremgangsmåte

Tauet må oppbevares adskilt fra hovedenheten når det ikke er montert på PULLEY-MAN.

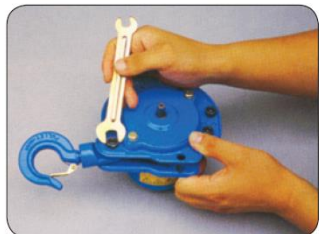
Bruk følgende fremgangsmåte for å feste tauet til hovedenheten:



**1)** Fjern låsesplinten og trekk ut låseboltringen på inngangssiden.



**2)** Fjern låsesplintene og trekk låseboltene ut av presshjulholderen.

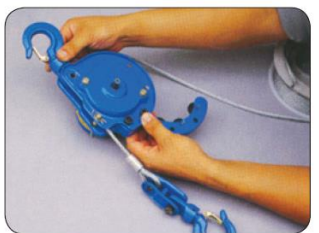


**3)** Bruk med et fall:  
Fjern kroken fra hovedenheten.  
Skru av låsemutteren og mutteren og ta ut sekskantbolten.

Bruk med to fall:  
Fjern krokfestet.  
Skru av låsemutteren og mutteren og ta ut sekskantbolten.



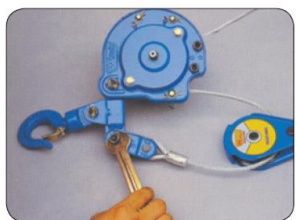
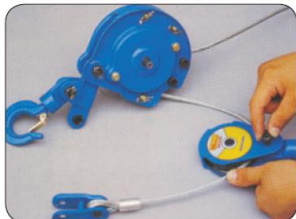
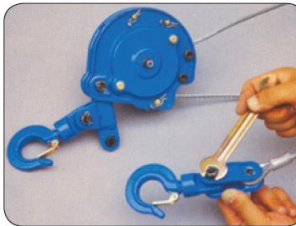
**4)** Før tauet inn i sporet på taljen.  
Viktig! Retningen tauet skal føres i er fra låsebolten på innføringssiden mot dekselet for presshjulene.  
Trekk ut tilstrekkelig lengde med tau som skal brukes før det festes i sporet på taljen.



**5)** Sett i låsebolten på innføringssiden og flensbolten på innkapslingssiden.  
Sett inn låsesplinten.

**6)** Bruk med et fall:  
Fjern kroken fra hovedenheten.  
Stram sekskantbolten og låsemutteren og før inn låsebolten.

Bruk med to fall:  
Remonter krokfestet.  
Stram sekskantbolten og låsemutteren og før inn låsebolten.



**7)** Klem fast tauet med presshjulholderen.  
Løft presshjulholderen opp i en vinkel på ca. 90° og før ståltauet inn mellom presshjulene og kanten på taljen.  
Trek tauet mot enden på strømpen slik at det når bunnen av sporet i taljen.

Lukk presshjulholderen med presshjulene mot kilesporet for å klemme fast tauet.

**Viktig!** Kontroller at trykkvalsene klemmer på ståltauet.

**8)** Sett inn låseboltene til presshjulholderen.  
Når hullene til låseboltene på flensene og presshjulholderen er plassert over hverandre føres låseboltene inn fra siden med reduksjonsgir og deretter festes låsesplintene.

**Avslutning av fremgangsmåten ved bruk av ett fall.**

**9)** Løsne kroken fra krokholderen.  
Løsne låsemutteren, boltene og mutteren på krokholderen hvor ståltauet er festet til kroken.

**10)** Monter ståltauet på taljen og fest kroken igjen.  
Før inn ståltauet mellom taljen og dekselet. Før kroken festes må det kontrolleres at tauet er riktig plassert midt i kilesporet i taljen.  
Stram boltene og mutteren og fest låsemutteren.  
Fest kroken og krokholderen.

**11)** Fest krokholderen til krokfestet igjen.  
Monter krokholderen på krokfestet.  
Stram mutteren og sett på låsemutteren.  
**Avslutning av fremgangsmåten ved bruk av to fall.**

Følg fremgangsmåten baklengs for å løsne tauet fra selve vinsjen.

### 8.1.2. – Enden av tauet

8.1.2.a. Strømpe:

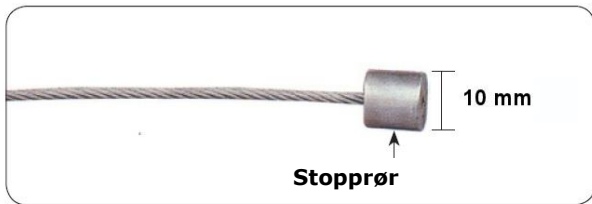


Bruk kaldpresset stål.



**VIKTIG!**

8.1.2.b. Sjekk at ståltauet har en taluritlås (endestopper) som hindrer ståltauet i å bli kjørt ut av vinsjen.



**8.2.1. Elektrisk hånddrill:**

**Viktig!** Produkt som ikke er levert av produsenten, så sjekk følgende:

- Spesifikasjoner: 110/220 V enfaset, min. 550 W, 3000 rev./min., reversibel
- Forholdsregler:
  - o Bruk jordet strømtilførsel
  - o Bruk hovedstrømforsyning som oppfyller spenningen oppgitt på drillen.
  - o Når den elektriske drillen brukes som driverenhet må det sikres at chucken er skikkelig festet til den sekskantede enden av innløpsaksen.
  - o Ikke berør roterende chuck.

**8.2.2. Oppladbar drill:**

**Viktig!** For produkter som ikke er levert av produsenten (andre produkter levert som valgfritt tilbehør til modellen) må følgende kontrolleres:

- Spesifikasjoner: 3/8" (10 mm), 18 V DC maks., maks. dreiemoment 230 tommer/pund eller mer, reversibel.
- Forholdsregler:
  - o Brukes fullt oppladet.
  - o Når drillen brukes som driverenhet må det sikres at chucken er skikkelig festet til den sekskantede enden av innløpsaksen.
  - o Ikke berør roterende chuck.

### 8.3. Installere PULLEY-MAN

Det er flere mulige måter å feste vinsjen på:

#### Festet PULLEY-MAN



Fest selve vinsjhuset til en I-bjelke, rundbjelke eller annen stabil, stående struktur og fest lasten som skal løftes vertikalt med tauet.

**VIKTIG!** Forhold som må tas hensyn til ved feste av PULLEY-MAN:

- . Den stående strukturen må være kraftig nok til å kunne tåle vekten av lasten.
- . Når PULLEY-MAN festes i enden av en forlengelsesarm, eller utstikker, må ikke denne være for lang.

PULLEY-MAN	I-bjelke	H-bjelke	Rundbjelke

#### Festet med krok



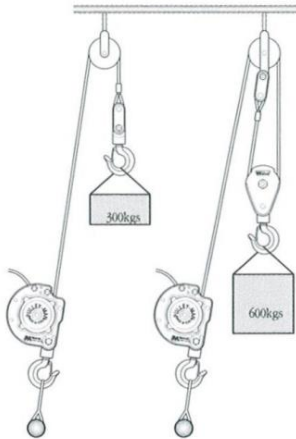
Fest kroken til en I-bjelke, rundbjelke eller annen stabil, stående struktur og fest lasten som skal løftes vertikalt til kroken på selve vinsjen.

**VIKTIG!** Forhold som må tas hensyn til ved feste av PULLEY-MAN:

- . Den stående strukturen må være kraftig nok til å kunne tåle vekten av lasten.
- . Når kroken festes i enden av en forlengelsesarm eller utstikker, må ikke denne være for lang.

PULLEY-MAN	I-bjelke	H-bjelke	Rundbjelke

## PULLEY-MAN festet i bakken



Fest selve vinsjen til en solid forankring i bakken.

Før tauet gjennom en talje festet i en I-bjelke, rundbjelke eller annen solid struktur og fest lasten som skal løftes vertikalt med ståltauet.

### 8.4. Feste lasten

Når PULLEY-MAN er ferdiginstallert, må du kontrollere følgende før du fester last til vinsjen:

- Eliminer alle potensielle farer og hindringer i og rundt arbeidsområdet.
- Kontroller selve vinsjen, kroken og at tauverket ikke er sammentvunnet eller vridd.
- Kontroller at tauverket løper korrekt opp og ned uten last.

Deretter kan du trygt feste lasten til ståltauet ved å følge instruksjonene i denne brukerveiledningen.

**Viktig!** Vinsjen må ikke overbelastes.

### 8.5. Betjene PULLEY-MAN

Når installasjonen av PULLEY-MAN er ferdig, kan vinsjen betjenes som beskrevet i denne brukerveiledningen.

**Viktig!** Vinsjen må ikke overbelastes.

#### 8.5.1. Før PULLEY-MAN tas i bruk

Det er alltid smart å:

- Kontrollere at drillen er skikkelig festet til PULLEY MAN og at chucken er strammet ordentlig
- Kontrollere at ståltauet ikke er slitt eller svekket.
- Kontrollere at ståltauet er trædd i riktig retning.
- Kontrollere at ståltauet er montert skikkelig i kilesporet i taljen og at presshjulene presser skikkelig mot ståltauet.
- Kontrollere at alle muttere er skikkelig låst og at alle låsesplinter er montert.
- Kontrollere at kroksperreren på kroken fungerer som den skal.
- Kontrollere at fareetiketter og -merker er skikkelig festet og leselige
- Forsikre deg om at ingen eller noe befinner seg bak eller foran last i bevegelse
- Gå eller stå aldri under hengende last
- Bruk gjerne arbeidshansker.
- Kontrollere at klærne dine ikke har løstsittende deler som kan hekte seg i vinsj eller ståltau

### 8.5.2. Under bruk av PULLEY-MAN



**Drillen (driverenheten) må aldri løsnes fra PULLEY-MAN mens vinsjen er i bruk: fare for at lasten kan falle eller bevege seg brått.**

Det er alltid smart å følge disse forholdsreglene:

- Kontinuerlig driftstid: 25 minutter.
- Ved løfting:
  - For å unngå at toppen av lasten slår opp i selve vinsjen på PULLEY-MAN, sørg alltid for å ha minst 30 cm klaring mellom bunnen av selve vinsjen og kroken festet i tauet.
  - Må ikke festes til last i bevegelse.
  - Retningen på drillen må ikke endres brått.
  - Stå aldri rett under hengende last eller PULLEY-MAN vinsjen og hold avstand til ståltauet
  - Påse at den løse ståltauenden ikke vikler seg fast eller tvinner seg.
  - Hold den løse ståltauenden vekk fra den løftede lasten.
  - Ikke tråkk på det løse ståltauet.
  - Følg alle andre sikkerhetsbestemmelser og -forskrifter.
- Ved trekking/sleping:
  - Kontroller at ståltauet er montert i kilesporet på taljen.
  - Ikke la det være noen hindringer mellom vinsjen og lasten slik at ståltauet gnisser mot hindringen. (Det kan føre til rask slitasje eller brudd på ståltauet.)
  - Kontroller at det ikke befinner seg noen hverken foran eller bak lasten som er i bevegelse.
  - Retningen på drillen må ikke endres brått.
  - Ikke tråkk på det løse ståltauet mens vinsjen er i bruk.
  - Påse at den løse tauenden ikke vikler seg fast eller tvinner seg.
  - Hold det løse tauet som har passert gjennom vinsjen vekk fra lasten som er i bevegelse.
  - Når underlaget som lasten trekkes over er ujevn eller har dumper eller hull, anbefales det å benytte en plate for å gjøre underlaget jevnt.  
Eksempel: Når det er glipper, trappetrinn eller stigende underlag.
  - Når lasten trekkes opp et skrånende underlag og lasten er i ubalanse, må man iverksette tiltak for å sikre at lasten ikke sklir.
  - Ikke stopp trekkingen av en last opp et skrått underlag uten å iverksette sikkerhetstiltak.
  - Må ikke festes til last i bevegelse.
  - Følg alle andre gjeldende sikkerhetsbestemmelser og -forskrifter.

### 8.5.3. Etter bruk av PULLEY-MAN

Du må sørge for at du:

- Fjern drillen fra vinsjen
- Kveil opp ståltauet uten at det vikler eller tvinner seg
- Fjern rusk og rask, tørk av vinsj og ståltau

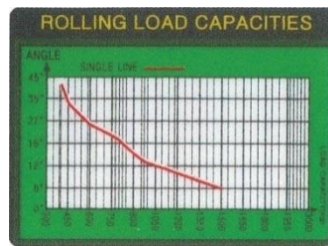
## 9 – Service og vedlikehold


PULLEY-MAN vinsj er krever minimalt med vedlikehold.

Selv om PULLEY-MAN er enkel å montere og betjene, må den brukes og vedlikeholdes på en slik måte at den fungerer som den skal og opprettholder maksimal kapasitet.

Det er kun egnet personell som skal betjene, kontrollere og vedlikeholde vinsjen.

Det er festet advarselmerker på PULLEY-MAN for å sikre trygg bruk og sikkert vedlikehold. Sørg for at disse er intakt og lesbare.



<b>Pulley-man®</b>	
Modèle	<b>CSW.3000</b>
Force Levage	<b>300 kg (600 kg 2 brins)</b>
Ratio	<b>102,5 : 1</b>
Ø câble aviation	<b>4,76 mm</b>
Halage sur roues	<b>voir diagramme ci-contre</b>
 	



**Warning!**

Feil utført vedlikehold kan føre til fare for død eller alvorlig personskade.



**NB!**



Advarsel om fare for elektrisk støt:

Fysisk kontakt under bruk kan føre til umiddelbar personskade. Deler som er merket med dette symbolet skal kun håndteres av kvalifiserte teknikere. Strømforsyningen må være slått av når disse delene håndteres.



Advarsel om hengende last:

Ferdse under en hengende last kan føre til alvorlige ulykker. Gå aldri under en hengende last.



Advarsel om håndtering under montering:

Dette symbolet i brukerveiledningen innebærer en advarsel. Å ignorere advarselen kan føre til skade på PULLEY-MAN eller lasten.

**VIKTIG!** Respekter og følg disse punktene før og under vedlikeholds- eller reparasjonsarbeid:

- 1) Fjern drillen fra PULLEY MAN
- 2) Påbegynn aldri vedlikeholdsarbeid med en last hengende fra vinsjen.
- 3) Vedlikehold skal utføres av egnet personell.
- 4) Bruk kun originale deler

## 9.1 – Demontering



Kontroller om det er tegn til slitasje eller svekkelse i tannhjul, presshjul, lagre, akslinger eller kilesporet på vinsjen.

Dette gjøres ved å følge fremgangsmåten for demontering nedenfor.



1. Skru ut de to M6-skruene og ta av dekslet på flensen på innføringssiden.



2. Fjern låsesplintene på innføringssiden og de på innkapslingen med trykkvalsen.



3. Fjern kroken og låsemutteren og skru ut sekskantbolten.



4. Ta ut sekskantbolten (M8) og mutteren, og deretter innkapslingen med trykkvalsen fra mellom flensene.



5. Ta ut M8-bolten slik at det blir mellomrom mellom flensene.



6. Ta ut festeringen på flensen på innføringssiden.



7. Ta av flensen på innføringssiden fra drivakselen.



8. Fjern innleggsringen til flensen.



9. Fjern festeringen til taljen på drivakselen.



10. Fjern taljen fra drivakselen.



11. Fjern festeringen til flensen på innførings siden på drivakselen.



12. Skru ut de fire unbrakoskruene som fester reduksjonsgiret til flensen.



13. Ta av flensen på utførings siden fra drivakselen.



14. Ta ut drivakselen fra girhuset.



15. Ta ut drivakselsettet (planetgir og solhjul) fra girhuset.

**Viktig!** Ikke ta fra hverandre selve drivakselsettet. Hvis det tas fra hverandre, lar det seg ikke gjøre å sette det sammen igjen. Når tannhjulene er slitt eller skadet som følge av ytre påvirkning, må de byttes ut.

Når PULLEY-MAN er demontert, kontroller følgende:

- Se etter tegn på slitasje eller svekkelse:
  - Slitasje på tannhjul, ringer, akslinger og spor i taljen.
  - Deformering av flensen.
  - Slitasje og rotasjon på krok- og svivelmekanismen.

- Smøring
  - Reduksjonsgiret i PULLEY-MAN er forhåndssmurt. Smøring som benyttes: MoS<sup>2</sup>.
  - Påføring av smøring:
    - Ha smørefett på tannhjulene, ringene og akslingene.
    - Ha smørefett eller olje på svingleddet på kroken.
    - Ha smørefett på strammerne i innkapslingen med trykkvalsene.
    - Demonter taljen og ha smørefett på akslingen.
  - Avhengig av hvor hyppig vinsjen brukes, anbefales det å smøre opp delene minst én gang i året som fast del av vedlikeholdsprogrammet.

## 9.2 – Remontering

For remontering følger du bare demonteringsanvisningene i omvendt rekkefølge, og ta hensyn til følgende:

- Ikke bruk overdreven makt på tannhjulene eller akslingene. Bruk generelt ikke overdreven makt eller slag som kan påvirke PULLEY-MANs levetid eller skade dens deler og komponenter.
- Sørg for at ringene ikke svekkes.
- Før tannhjulet festes til flensen, må det settes på et festeprodukt på de fire unbrakoskruene.

Når PULLEY-MAN er ferdig satt sammen igjen, gjør som følger:

- Kjør PULLEY-MAN uten last for å sjekke at den er satt korrekt sammen.
- Sjekk at den ikke lager overdreven støy.
- Dersom det ikke oppdages noen feil, før inn tauet.

## 9.3 Bytte ut deler og komponenter.

**Viktig!** Kontroller vinsjen daglig eller regelmessig og bytt ut deler eller komponenter som har nådd eller overgått sin praktiske levetid med nye i henhold til vedlikeholdsveiledningen.

### 9.3.1. Tau

Ståltauets tilstand og begrensninger.



**NB!**

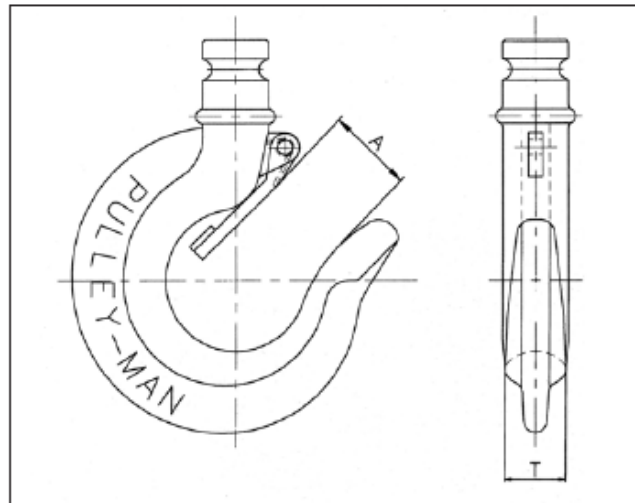
- Mindre enn 10 % av strengene i tauet er røket som følge av vridning (1 trinn).
- Tauets diameter må ikke være redusert med mer enn 7 %.
- Det må ikke være noen knekker (brettet eller vridd ståltau) eller korrosjon.
- Ståltauet må ha en taulritlås i enden som endestopper
- Taulritlåsen (festet til den ene enden av tauet for å hindre at tauet og lasten glir av taljen på grunn av for tung last) må være hel, skadefri og det må ikke være noen fare for at tauet sklir av eller løsner fra det.



### 9.3.2. Krok

Kroken må ha en kroksperre som forhindrer at tauet sklir ut av den. Det som er mest utsatt for slitasje er åpningen og midten av kroken som holder vekten.

Grenseverdier for kroken:



Gjenstand	Normalverdi	Grenseverdi
Åpning A (mm)	18,3	20,5
Krokens midtparti T (mm)	13,15	11,8

### 9.3.3. Talje

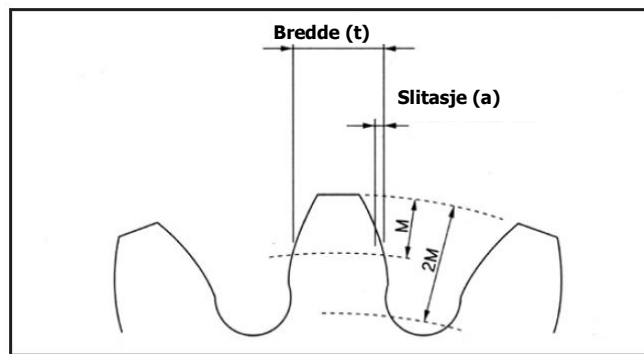
Slitasjen i sporene i taljen skyldes tauet, og derfor må tauet også kontrolleres.

Fremgangsmåte for å bedømme grenseverdiene for sporet i taljen bare ved å se på det:

- Etter produksjon og varmebehandling påføres kilesporet i taljen et belegg med svart sink.
- Ved bruk slites det svarte sinkbelegget ned helt til ståltauet ikke lenger beveger seg innerst i sporet i taljen.
- Når utstyret brukes gjentatte ganger, flyttes strekkmerket helt til bunnen av sporet. Dette kan skyldes to ting:
  - Ståltauets diameter er redusert - ståltauet er slitt og må byttes ut.
  - Kilesporet i taljen er slitt - hvis et nytt ståltau når helt til bunns i sporet i taljen, er det på tide å bytte ut taljen.

Slitt ståltau berører bunnen av sporet i taljen.	Nytt ståltau berører bunnen av sporet i taljen.
1. Bytt ut tauet 2. Marker sporet med en permanent merkepenn.	1. Bytt ut taljen

### 9.3.4. Tannhjul



Når slitasjeverdien når 0,15 t er det tid for å bytte ut tannhjulet.

## 9.4 – Daglig og periodisk vedlikehold

Det er viktig å kontrollere PULLEY-MAN-vinsjens tilstand ved regelmessig vedlikehold for å opprettholde potensiell levetid og sørge for brukerens sikkerhet.

Ha alltid vedlikeholdsprogrammet lett tilgjengelig.

Personer som bruker eller vedlikeholder en PULLEY-MAN-vinsj må ha inngående kjennskap til de daglige og periodiske sjekkpunktene og sikkerhetsreglene i denne brukerveiledningen.

Det må dessuten sørges for at det blir gitt skikkelig opplæring i vedlikeholdet.

Dersom det skulle oppstå problemer, forsøk tiltakene i reparasjonsveiledningen i denne brukerveiledningen (cf. § 12 – Driftsfeil). Rådfør deg med leverandøren eller produsenten om eventuelle andre problemer.

### 9.4.1. Daglig sjekk

Av sikkerhetsgrunner bør følgende kontrolleres før du begynner:

- Sjekk at ingen koblinger har løsnet.
- Sjekk at ståltauet ikke er skadet eller slitt.
- Sjekk at ståltauet er trædd i riktig retning.
- Sjekk at ståltauet er satt riktig inn: mot taljen og skikkelig klemt fast av presshjulene.
- Sjekk at alle muttere er skikkelig låst og at alle låsesplinter er korrekt montert.
- Sjekk at alle krokene har krokspærre og at de fungerer som de skal.
- Sjekk at alle fareetiketter sitter på plass og er leselige.

### 9.4.2. Periodisk sjekk

Personellet som har ansvaret for pleie og vedlikehold av PULLEY-MAN-vinsjen må registrere eventuelle skader, slitasje, deformasjoner, funksjonsfeil osv. i vedlikeholdsloggen.

## PULLEY-MAN vedlikeholdstabell

Vedlikehold			Sjekkpunkter	Fremgangsmåte	Standarder
Daglig	Periodisk				
	Månedlig	Årlig			
<b>Ståltau</b>					
X	X	X	Brudd på ståltau	Daglig => visuell inspeksjon Periodisk => måling	Mindre enn 10 % av strengene i tauet er røket som følge av vridning.
X	X	X	Slitasje	Mål	Mindre enn 7 % reduksjon i diameter.
X			Deformering og korrosjon	visuell inspeksjon	Det må ikke være noen knekker eller korrosjon.
X			Taluritlås	Visuell inspeksjon	Det må være godt festet til enden av tauet.
<b>Krok</b>					
X	X	X	Åpning	Daglig => visuell inspeksjon Periodisk => måling	Den må ikke være strukket
X			Deformering	visuell inspeksjon	Ingen skjevheter eller vridninger
X	X		Krokspærre	visuell inspeksjon	Ingen slitasje eller deforming
X	X		Deformering og korrosjon	visuell inspeksjon	Ingen overdreven slitasje eller korrosjon
X	X		Andre feil	visuell inspeksjon	Ingen krumminger eller andre feil
<b>Selve vinsjen</b>					
X		X	Ramme	Daglig => visuell inspeksjon Periodisk => måling	Ingen deforming eller korrosjon
X		X	Girhuset	visuell inspeksjon	Ingen deforming eller korrosjon
		X	Tannhjul	visuell inspeksjon	Ingen slitasje eller korrosjon
		X	Ringer	visuell inspeksjon	Ingen overdreven slitasje eller korrosjon
		X	Innkapslingen med presshjul	visuell inspeksjon	Ingen slitasje, deforming eller svekkelse
X		X	Talje	visuell inspeksjon	Ingen overdreven slitasje eller korrosjon. Ståltauet skal ikke berøre bunnen av sporet (marker sporet med en permanent merkepen).)
X			Tilbehør	visuell inspeksjon	Ingen slitasje, skade eller korrosjon
<b>Driverenhet</b>					
	X		Hånddrill	Mål	Den må fungere normalt ved 90 % av spenningen som kreves
	X		Oppladbar drill	Mål	Sjekk tilstanden til det oppladbare batteriet
X			Jording	Mål	Den må være fullt jordet

## 10 – Avvikling – demontering – kasting

Når utstyret har nådd en alder hvor det potensielt kan utgjøre en fare, er det brukerens ansvar å kvitte seg med utstyret, dvs. å ta det ut av drift og demontere det om nødvendig.

## 11 – Samsvarserklæring



### Certificate of conformity with the following European Directives

Registered No.:  
**K5842/M13**

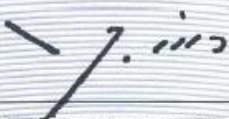
#### Machinery Directive 2006/42/EC

Reference of applicant	Date of application	File reference	Test report No.	Date of issue
-	10.07.2013	KP-13-405	K7127/M13	01.08.2013


This is to certify that the following products comply to the essential requirements (Annex 1) of the above mentioned European Directive and the following standards, taking into account the German national deviations:

**Product:** Winch  
**Type designation:** CSW-3060  
**Applicant:** Pulley-Man Co., Ltd.  
13-15, Daegu Industrial Materials Center,  
1629 SanGyeok 2-dong, Buk-gu, Daegu-city, 702-010, Korea  
**Standard(s):** EN 14492-2:2006+A1:2009  
EN ISO 12100:2010

This Certificate of conformity is based on the evaluation of samples of the product. It does not imply an assessment of the production and it does not permit the use of a mark of conformity or of a safety mark of the TUV NORD CERT. The holder of this certificate may use this Certificate together with his EC-Declaration of Conformity.

  
Certification Body for Product Safety

TUV NORD Korea Ltd.  
Tel.: +82-2-6000-4222  
Fax: +82-2-6000-4829  
E-mail: tnk@tuv-nord.com

 The CE marking can be affixed on the product if all relevant and effective Directives are complied with. 

**Griniveien 159  
1359-Eiksmarka**

SAMSVARSERKLÆRING

**Merke:** Pulley-man  
**Produkt:** Wirevinsj for drill  
**Type:** Modell CSW-3060  
**Serienummer:** .....  
**Kapasitet:** 300/600 kg

**Denne wirevinsjen er produsert i samsvar med Maskindirektivet 2006/42/EG.**

**Standarder: EN 14492-2:2006+A1:2009  
EN ISO 12100:2010**

**Bretteville Taljer & Maskiner AS**

**Ole-Christian Bretteville**

---

## 12 – Driftsfeil

Hvis du har fulgt alle instruksjonene for montering og bruk, vil eventuelle problemer som kan oppstå være små.

Følgende instruksjoner kan hjelpe deg med å løse eventuelle feil raskt.

Feil	Sjekkpunkter	Mulig årsak	Løsning
Utstyret starter ikke	Har det strøm?	Kraftbryteren står i Stopp	- Trykk hardt på knappen - Rett opp driftslinjen så den fungerer som den skal - Sjekk strømledningen
Utstyret klarer ikke å holde lasten	Er kroken i tauet satt inn på riktig måte? Er lastens vekt innenfor den akseptable kapasiteten?	Kraftforsyningen produserer unormalt mye støy og varme	- Sjekk spenningen i strømforsyningen - Sjekk tilstanden til kraftforsyningsenheten - Bruk en last som er innenfor kapasiteten
Glidning	Glidning i stoppmodus?	Slitasje på tauverk	- Bytt ut tauverket
		Slitasje i sporet i taljen	- Bytt ut taljen
Strømskade	Overledning	Det er overledning langs taljen og ståltauet	- Sjekk jordingen - Sjekk isolasjonen ledningen - Fjern fuktighet og tørk vinsjen

Dersom vinsjen ikke fungerer som den skal, forsøk tiltakene i denne tabellen.

Dersom det ikke retter opp feilen, rådfør deg med leverandøren eller produsenten.

---

## **13 – Vedlegg**

A – Valgfritt tilbehør

B – Reservedeler

C – Vedlikeholdshefte

## A – Valgfritt tilbehør

---

### 1/ Mulig tilbehør:



- a. Stropp
- b. Sjakkel
- c. Oppladbar drill med lader
- d. Kasse
- e. Blokk/Talje (for dobbelt last)

### f. Maritim lakk

### g. Ståltau

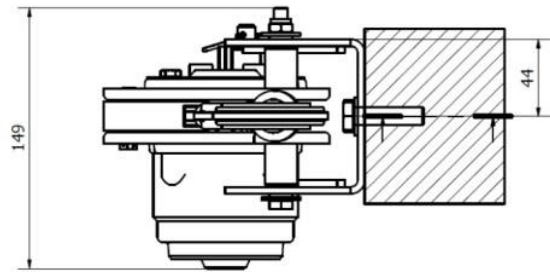
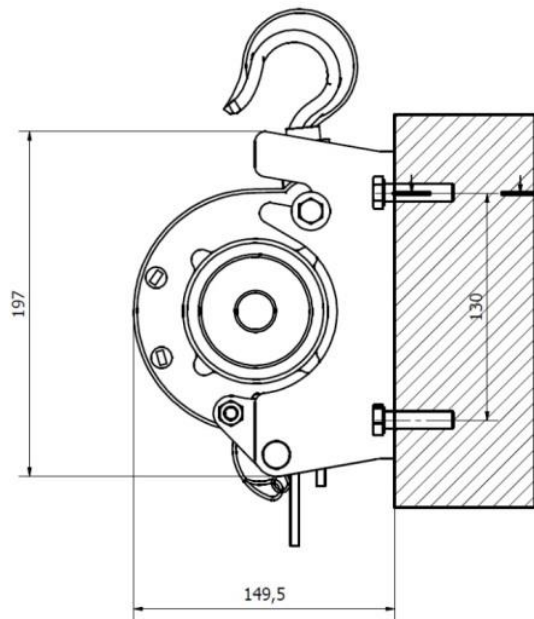
- 20 m ståltau med løkke
- 30 m ståltau med løkke
- 40 m ståltau med løkke
- 50 m ståltau med løkke
- Andre lengder med løkke (metervare)



### h. Veggbrakett



Veggbrakettens dimensjoner:



Dimensjoner i mm

## **B – Reservedeler**

---

Beskrivelse	Ref.
Krok	701104
Presshjul	701115
Blokk for dobbelt ståltau	701105
12 m ståltau med løkke	701102
20 m ståltau med løkke	701101
30 m ståltau med løkke	701111
40 m ståltau med løkke	701117
50 m ståltau med løkke	701113
Andre lengder med løkke (metervare)	På forespørsel.



Date	Person in charge Company		Name	Nature of the operation	References of replaced parts	Frequency if appropriate	Signature

Huchez© 2012