

YALE YAM Hydraulisk tåjekk

Brukermanual

Norsk oversettelse av original

Manualen må leses av bruker før utstyret tas i bruk.

1. Før jekken tas i bruk.

- Maks kapasitet på jekken er indikert på merkeplaten.
- Vær sikker på at lasten som skal håndteres ikke er høyere en kapasitet på tåen på jekken.

2. Bruk: Heving av lasten

- Jekken skal kun brukes i vertikal posisjon, ikke liggende.
- Plassert jekken under objektet på en sikker måte.
- Skru ventilen med klokken med håndtaket for å lukke ventilen. Ventilen Må ikke strammes for hardt. SKRUR MAN VENTIL FOR HARDT IGJEN, KAN DETTE SKADE VENTILEN.
- Plasser håndtaket i innfestingen på pumpen og start å pumpe for å heve lasten
- Vær alltid sikker på at tåen står trygt under lasten og ikke sklir eller beveger seg.

3. Bruk: Senkning av last

- Skru ventilen mot klokken med håndtaket for å åpne ventilen
- Hastigheten på senkeoperasjonen er avhenting av hvor fort ventilen åpnes
- Vær sikker på at alle personer er i sikker avstand før lasten senkes rolig.

4. Viktig

- Løftetåen må være plassert helt under lasten.
- Plasser jekken i stående posisjon og på solid underlag
- Aldri overstig maks kapasitet på jekken
- Sjekk egenvekten på lasten før løfteoperasjonen startes
- Ikke utsett jekken for skjeve belastning
- Aldri forleng håndtaket

5. Vedlikehold

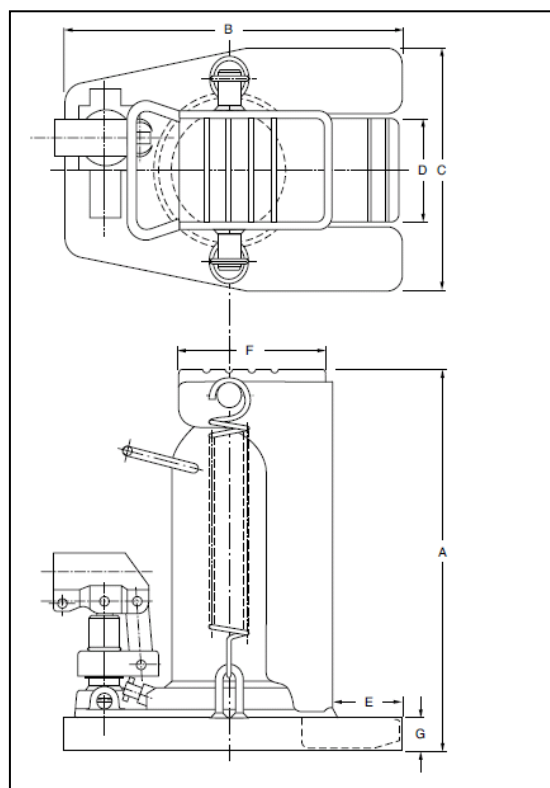
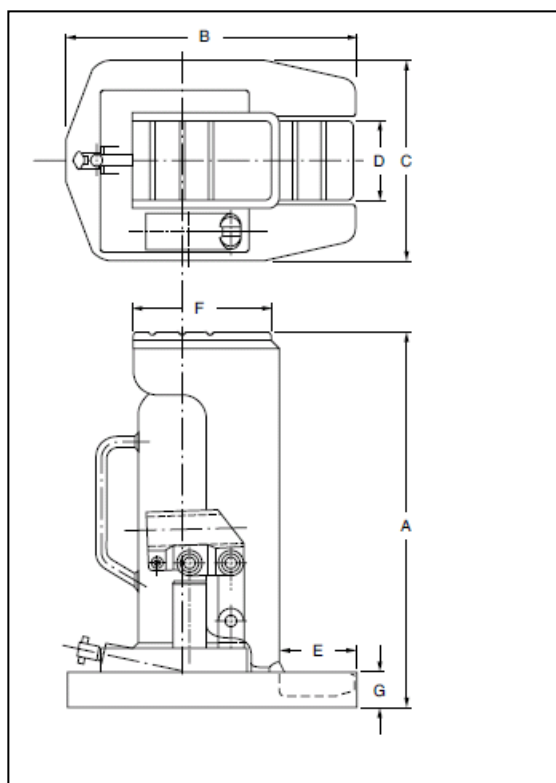
- Holde jekken ren, spesielt beskytt jekken mot sand og vann
- Smør alle glidende og bevegelige deler grundig.

6. Kontroll av oljenivå

- Kontroller oljenivået regelmessig ved å senke jekken halt ned. Plasser jekken i vertikal posisjon og forsiktig fjern gummipluggen. Oljenivået skal være opp til hullet når jekken står i vertikal posisjon. Etterfyll olje hvis det er nødvendig. Sett tilbake eller erstatt gummipluggen om nødvendig. Bruk kun Yale høykvalitetsolje av type ISO 32

7. Lufting av systemet
 - a. I tilfelle stempelet føles «svampaktig» under drift, kan det hende at luft har kommet inn i hydraulikksystemet. For å fjerne luft fra systemet, åpne ventilen og betjen pumpemekanismen flere ganger, lukk ventil og hev jekken uten last. Snu jekken opp ned åpne ventilen og press stempelet ned i lukket posisjon. Gjenta til all luft er ute av systemet. Etter prosessen er utført skal man sjekke oljenivået før jekken tas i bruk.
8. Sikkerhetstiltak
 - a. Pass på at hele jekken står på solid underlag.
 - b. Hvis underlaget er mykt eller ustabil, bruk en stålplate for å sikre at den står godt.
 - c. Ikke bruk kun kanten på tåen eller jekken diagonalt.
 - d. Hvis lasten skal forbli i hevet stilling må man legge under ekstra støtte.
 - e. Ikke slipp lasten på jekken, men sett den forsiktig under lasten.
 - f. Fjern pumpehåndtaket når det ikke er i bruk.
 - g. Ikke bruk jekken om den er skadet eller ved lekkasje.
 - h. Lasten må kunne flyttes fritt og må være fri for horisontale krefter
9. Sikkerhetssone
 - a. Lasten kan kun løftes når operatøren har forsikret seg om at jekken er posisjonert sikkert og når det ikke er andre personer nær lasten (innenfor sikkerhetssonen)
 - b. Når man løfter en last på skrått underlag må spesielle sikkerhetsanordninger benyttes.
10. Årlig kontroll
 - a. Utstyret er ikke underlagt årlig kontroll av sakkyndig virksomhet, men bør uansett ha en årlig kontroll for av en kompetent person internt hos eier av jekken.

Modell	Varenummer	Kapasitet på tå	Løft i mm	Egenvekt
YAM-2	157711	2 t	113	8
YAM-5	153997	5 t	120	19
YAM-10	154000	10 t	145	38
YAM-15-1	338851	15 t	140	53



Modell	YAM-2	YAM-5	YAM-10	YAM-15.1
A, mm	235	290	325	344
B, mm	180	257	280	321
C, mm	125	182	240	258
D, mm	50	75	100	110
E, mm	50	57	60	60
F, mm	85	117	150	168
G, mm	16	26	33	33